

## TIKKALAN RANTA-ASEMAKAAVAN KUMOAMINEN

**Kaavaehdotus 4.1.2022**  
Selostusosa



**Karttaako**

Jarmo Mäkelä  
Heikinkatu 7  
48100 Kotka  
[jarmo.makela@karttaako.fi](mailto:jarmo.makela@karttaako.fi)

# Asemakaavan selostus, joka koskee 4.1.2022 päivättyä ranta- asemakaavan kumoamiskarttaa.

## 1 PERUS- JA TUNNISTETIEDOT



*Kaava-alueen likimääräinen sijainti on ympyröity punaisella. Lähde: Taipalsaaren karttapalvelu*

### 1.2 Kaava-alueen sijainti

Kumoamisalue on kooltaan noin 45 hehtaaria ja sijaitsee Saimaan ja Siikolammen rannoilla (kuva likimääräisestä sijainnista yllä olevalla kartalla). Alueella on rantaviivaa yhteensä noin 1850 + 300 metriä ja se sijaitsee Koneenselän vesialueen pohjoisrannalla.

### 1.3 Kaavan nimi ja tarkoitus

Kaavan nimi on ”Tikkalan ranta-asemakaavan kumoaminen”. Ennen kumoamista tehtävän Pien-Saimaan osayleiskaavan muutoksen tavoitteena on saneerata ajatuksiltaan vanhentunut yleiskaava tilojen nykyinen käyttö huomioiden. Tässä muutoksessa siirrytään lomakylämaisestä kaavaratkaisusta omarantaisiin loma-asuntoalueisiin. Tikkalan ranta-asemakaavan kumoamisella vain täydennetään osayleiskaavan muutoksen tavoitteet ja pyritään purkamaan samalla alueen yhteiskäyttöiset osat. Osayleiskaavan muutoksen ehdotus (16.11.2021) on nähtävillä Taipalsaaren kunnan nettisivuilla 3.1. – 1.2.2022. Kaavahankkeet käsitellään erillisinä pykälinä hyväksymisvaiheessa siten, että

yleiskaavan on oltava lainvoimainen ennen ranta-asemakaavan lopullista kumoamista.

#### 1.4 Luettelo selostukseen liittyvistä asiakirjoista

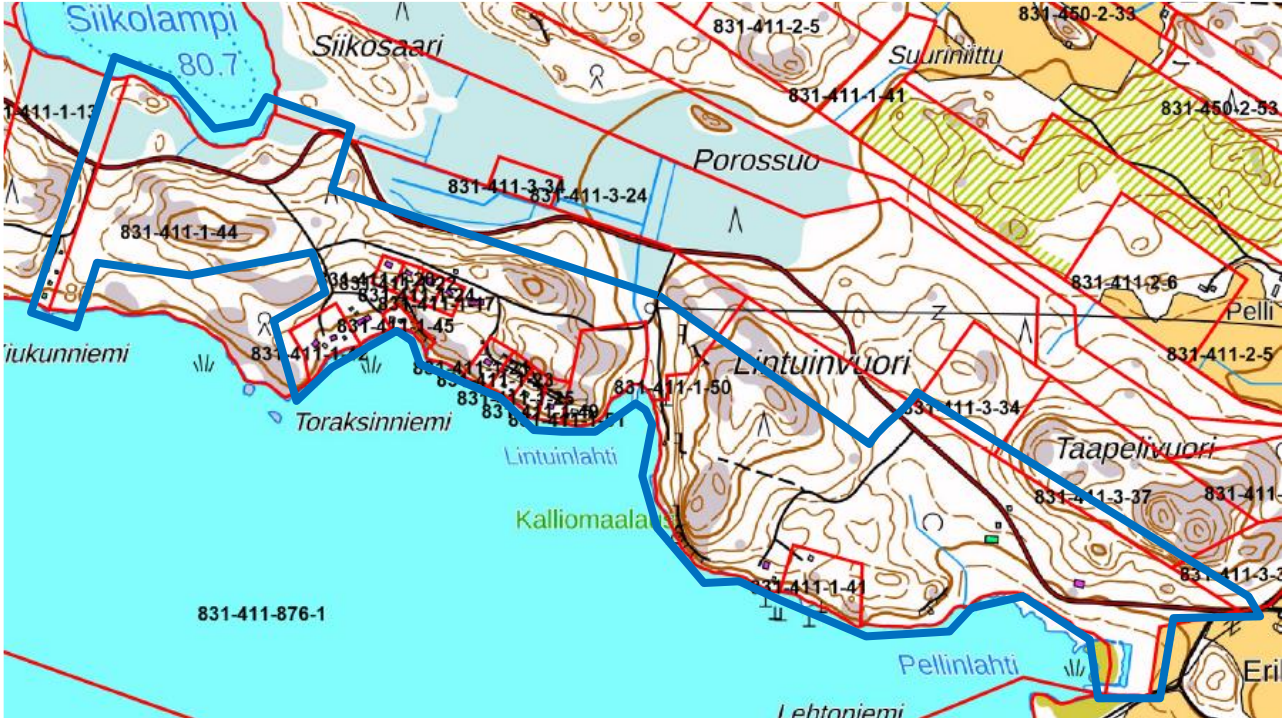
- Tilastolomake
- Osallistumis- ja arviointisuunnitelma (yhteinen yleiskaavan kanssa)
- Kumottavan ranta-asemakaavan merkinnät ja määräykset
- Kumottava ranta-asemakaavakartta 1:5000

## 2 LÄHTÖKOHDAT

### 2.1 Selvitys suunnittelualan oloista

#### 2.1.1 Alueen yleiskuvaus

Suunnitteluala sijaitsee Taipalsaaren kunnan alueella Pien-Saimaalla Koneenselän vesialueen pohjoisrannalla. Yleissilmäyskartta kaava-alueen sijainnista on edellisellä sivulla. Alueella ovat voimassa Etelä-Karjalan maakuntakaava, Pien-Saimaan osayleiskaava ja Tikkalan ranta-asemakaava. Tilojen sijainti ja suunnitteluala näkyvät alla olevalla kartalla. Alueen tilat ovat yksityisessä omistuksessa.



*Ranta-asemakaavan kumoaminen koskee likimäärin yllä näkyvää aluetta ja siihen kuuluvia tiloja.*

## 2.1.2 Luonnonympäristö

Suunnittelualueella tehtiin maankäyttö- ja rakennuslain mukainen luonto- ja maisemainventointi kesä-heinäkuussa 2020 (biologi Jouko Sipari). Tässä inventoinnissa suunnittelualue luokiteltiin kuuteen eri osa-alueeseen, joiden piirteitä ja ominaisuuksia on kuvailtu tarkemmin raportissa. Raportti löytyy yleiskaavan muutoksen selostuksen liitteistä.



Kartta 2. Tikkanen suunnittelualue osa-alueittain.

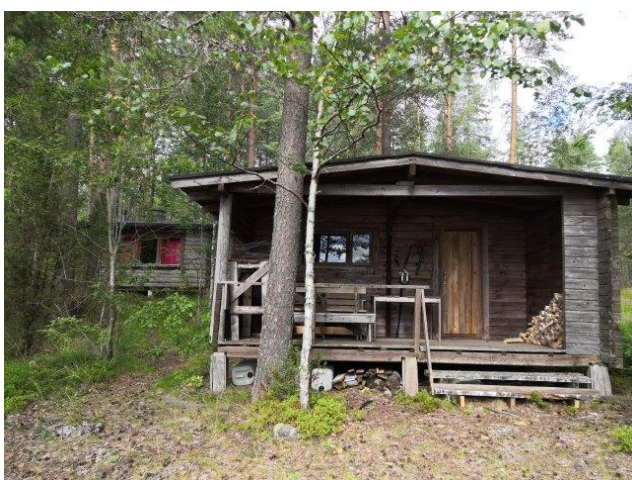
*Kuvakaappaus luontoinventoinnin alueluokituksista. Suunnittelualue koostuu kuudesta eri luontoalueesta, joiden tarkemmat kuvaukset löytyvät raportista.*

Vaikutukset maisemakuvaan, luontoarvoihin ja luonnon monimuotoisuuteen on selvitetty kattavasti luontoinventoinnissa. Nykyisessä ja uudessa osayleiskaavassa on molemmissa otettu huomioon Toraksinniemen edustalla sijaitseva tiiran pesimäluoto sekä maisemallisesti arvokas kallio, jotka on osoitettu omilla merkinnöillään.

## 2.1.3 Rakennettu ympäristö

Alue on nykyisin osittain rakennettua. Maisemallisesti ja historiallisesti arvokkaat kohteet on huomioitu ehdotusvaiheessa olevassa osayleiskaavan muutoksessa. Lintuinvuoren kalliomaalaukset ja arvokkaat maisemakohteet on osoitettu omilla merkinnöillään.

Rakennuskanta koostuu lähinnä entisen lomakylän mökeistä, jotka palvelivat 70- ja 80-luvuilla matkailu- ja majoitustoimintaa. Alueelle valmistui vuonna 1976 Lintuvuoren lomakylä, jossa oli aikoinaan vilkasta matkailutoimintaa. Nykyisin rantamökit kahta lukuun ottamatta ovat käytössä, mutta entisen lomakylän rinnemökit tyhjillään. Osa vanhoista mökeistä olisi jatkossa tarkoitus purkaa tai siirtää muualle. Seuraavassa kuvia alueen rakennuskannasta:



*Yllä olevat neljä kuvaa ovat suunnittelualueella sijaitsevista rantamökeistä ja rantasaunasta.*

#### **2.1.4 Maanomistus**

Kaava-alueen kiinteistöt ovat yksityisessä omistuksessa. Ranta-asemakaavan kumoaminen koskee seuraavia tiloja:

- 831-411-1-17 Lintuvuori
- 831-411-1-20 Ylätonntti
- 831-411-1-21 Ison kiven tontti
- 831-411-1-22 Ylätonntti II
- 831-411-1-23 Rantakallio
- 831-411-1-24 Ylätonntti III
- 831-411-1-25 Rantatonntti
- 831-411-1-41 Linnanvuori
- 831-411-1-42 Tikkala
- 831-411-1-44 Lintuvuori
- 831-411-1-45 Saunaranta
- 831-411-1-49 Tuppurinranta
- 831-411-1-50 Pelli
- 831-411-1-51 Aarreranta

## 2.2 Suunnittelutilanne

### VALTAKUNNALLISET ALUEIDENKÄYTTÖTAVOITTEET

Valtioneuvosto päätti valtakunnallisista alueidenkäyttötavoitteista 14.12.2017. Päätöksellä valtioneuvosto korvaa valtioneuvoston vuonna 2000 tekemän ja 2008 tarkistaman päätöksen valtakunnallisista alueidenkäyttötavoitteista. Valtioneuvoston päätös tuli voimaan 1.4.2018.

Valtakunnalliset alueidenkäyttötavoitteet konkretisoituvat pääasiassa kaavoituksen kautta. Maakuntakaavoituksella on tässä keskeinen rooli. Nyt käsiteltävää kaavahanketta koskevat tavoitteet ovat lähinnä:

- Luodaan edellytykset elinkeino- ja yritystoiminnan kehittämiseksi sekä väestökehityksen edellyttämälle riittävälle ja monipuoliselle asuntotuotannolle.
- Huolehditaan valtakunnallisesti arvokkaiden kulttuuriympäristöjen ja luonnonperinnön arvojen turvaamisesta.
- Edistetään luonnon monimuotoisuuden kannalta arvokkaiden alueiden ja ekologisten yhteyksien säilymistä.
- Huolehditaan virkistyskäyttöön soveltuvien alueiden riittävydestä sekä viheralueverkoston jatkuvuudesta.

### MAAKUNTAKAAVA

Suunnittelualueella on voimassa Etelä-Karjalan maakuntavaltuuston hyväksymä ja 21.12.2011 voimaan tullut Etelä-Karjalan maakuntakaava. Maakuntakaavassa alueelta löytyvät merkinnät uudelle tai kehitettävälle laivaväylälle sekä muinaismuistoksi merkitylle kalliomaalaukselle (kuvat merkinnöistä alla).

Alueen eteläpuolelle Koneenselälle on osoitettu uusi kehitettävä laivaväylä:



#### LAIVAVÄYLÄ, UUSI / KEHITETTÄVÄ

Merkinnällä osoitetaan tärkeimmät uudet ja kehitettävät laivaväylät.

Alueella sijaitsee kalliomaalaus, joka on osoitettu muinaismuistokohteeksi. Alueen itäpuolelle jäävät muinaismuistokohteet eivät kuulu suunnittelualueeseen.



#### MUINAISMUISTOKOHDE

Merkinnällä osoitetaan valtakunnallisesti merkittävät muinaisjännökset. Kaikki muinaismuistot, myös vielä löytymättömät, on suojeltu muinaismuistolailalla (295/1963).

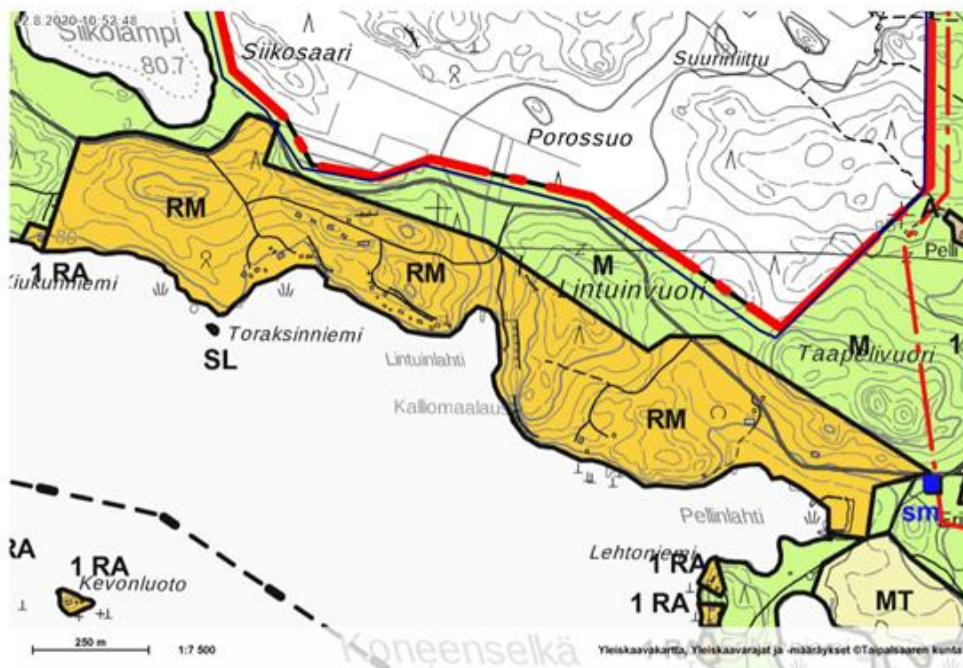


*Ote Etelä-Karjalan maakuntakaavasta. Nuolella osoitettuna suunnittelualueeseen kuuluva muinaismuistokohde (lähde: Etelä-Karjalan maakuntaliitto, maakuntakaavayhdistelmä)*

Etelä-Karjalan maakuntakaava 2040 on parhaillaan tekeillä. Kaavan osallistumis- ja arviointisuunnitelma oli nähtävillä 3.6-2.7.2021. Tällä hetkellä käynnissä on selvitysten laadinta ja tausta-aineiston keruu.

## YLEISKAAVA

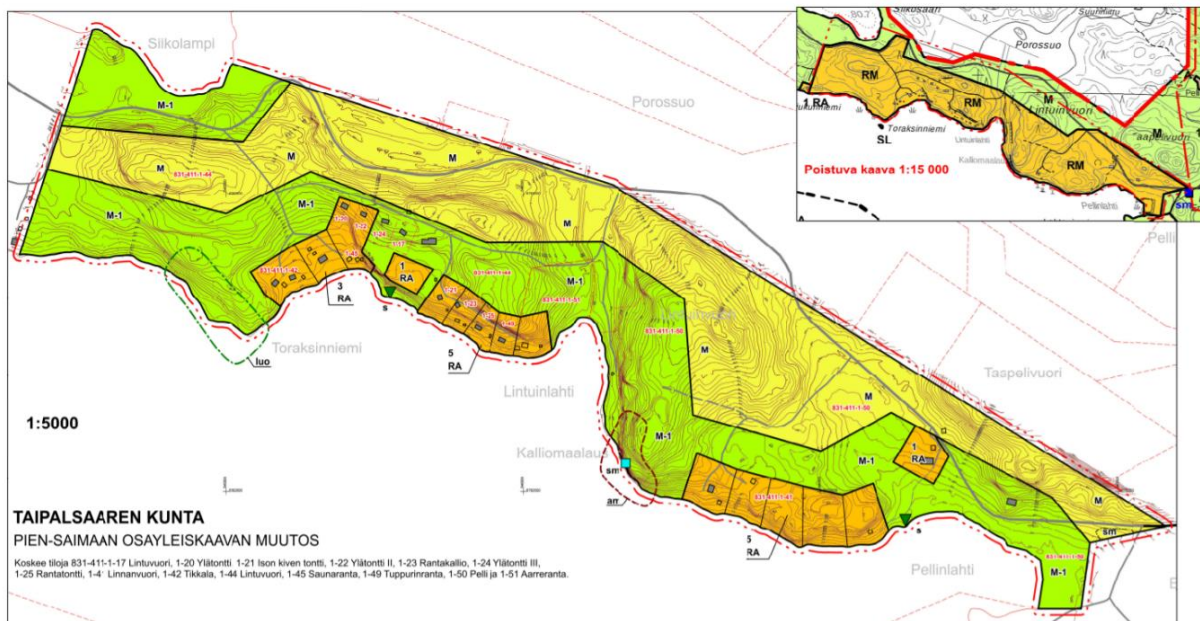
Suunnittelualueella on voimassa 5.11.2001 vahvistettu Pien-Saimaan osayleiskaava (kuva alla), johon on tekeillä osayleiskaavan muutos. Osayleiskaavan muutos on saatava lainvoimaiseksi ennen Tikkanen ranta-aseமாகাavan kumoamista.



*Ote nykyisestä Pien-Saimaan osayleiskaavasta. Suurin osa alueesta on osoitettu RM-alueeksi (lähde: Taipalsaaren karttapalvelu, Taipalsaaren kunta.)*

Nykyisessä osayleiskaavassa alue on pääosin matkailupalvelujen aluetta (RM-merkintä) ja kaavaratkaisu on mökkikylämäinen. Suunnittelualan pohjoisosa on maa- ja metsätalousvaltaista aluetta (M). Lähistöllä on yksi luoto, joka on merkitty osayleiskaavassa luonnonsuojelualueeksi, jolla on ympäristöarvoja (SL). Kaava-alueen itäisellä laidalla on muinaismuistolain rauhoittama kiinteä muinaisjäänös (sm), ei kuitenkaan kuulu varsinaiseen suunnittelualueeseen.

Pien-Saimaan osayleiskaavan muutosehdotus on nähtävillä Taipalsaaren kunnan nettisivuilla 3.1.-1.2.2022. Uudessa yleiskaavaratkaisussa on tavoitteena siirtyä nykyistä käyttöä vastaaviin omarantaisiin tontteihin (RA). Takamaastoon jäisi runsaasti maa- ja metsätalousalueita (M ja M-1). Kuva ehdotuksesta alla:



Alla otteita uuden kaavamutoksen merkinnöistä. Tarkemmat tiedot kaavasta ja määräyksistä löytyvät Taipalsaaren kunnan nettisivuilta.

#### KAAVAMERKINNÄT JA MÄÄRÄYKSET:

<b>RA</b>	<b>LOMA-ASUNTOALUE</b>
2	<p>Alue on tarkoitettu loma-asuntojen rakentamiseen.</p> <p>Luku RA-merkinnän yläpuolella osoittaa alueelle sallitun rakennuspaikkojen määrän.</p> <p>Uuden rakennuspaikan pinta-alan tulee olla vähintään 3000 m<sup>2</sup>.</p> <p>Rakennuspaikalle saa rakentaa yhden, enintään yksiasuintoisen lomarakennuksen.</p> <p>Lomarakennusten lisäksi saa rakentaa saunan, aitta- ja talousrakennuksia.</p> <p>Rakennuspaikalle sallittu kokonaiskerrosala saa olla enintään 8% rakennuspaikan pinta-alasta, kuitenkin enintään 250 k-m<sup>2</sup>.</p> <p>Rakennusten lukumäärä saa olla enintään 5 kpl.</p>
<b>M</b>	<b>MAA- JA METSÄTALOUSVALTAINEN ALUE</b>
	<p>Alue on tarkoitettu maa- ja metsätalouden harjoittamiseen.</p> <p>Alueella sallitaan maa- ja metsätalouteen liittyvä rakentaminen sekä heija-asutusluonteinen rakentaminen kunnan rakennusjärjestyksen mukaisesti.</p>
<b>M-1</b>	<b>MAA- JA METSÄTALOUSVALTAINEN ALUE RANTAVYÖHYKKEELLÄ</b>
	<p>Alue on tarkoitettu maa- ja metsätalouden harjoittamiseen.</p> <p>Alueella on voimassa MRL 43.2 §:n mukainen rakentamisrajoitus. Alueen rakennusoikeus on siirretty maanomistajakohtaisesti saman maanomistajayksikön rakentamiseen tarkoitettuille alueille.</p> <p>Alueella sallitaan maa- ja metsätalouteen liittyvä rakentaminen MRL 73.2 §:n mukaisesti.</p>



## ASEMAKAAVA

Alueen voimassa oleva ja kumoamisen kohteena oleva Tikkalan ranta-  
asemakaava (kuva alla) on voimassa olevista kaavamuodoista vahvin ja sitä on  
siis noudatettava toistaiseksi alueella. Kaava hyväksyttiin valtuustossa  
17.6.1974 ja vahvistettiin 18.4.1975.

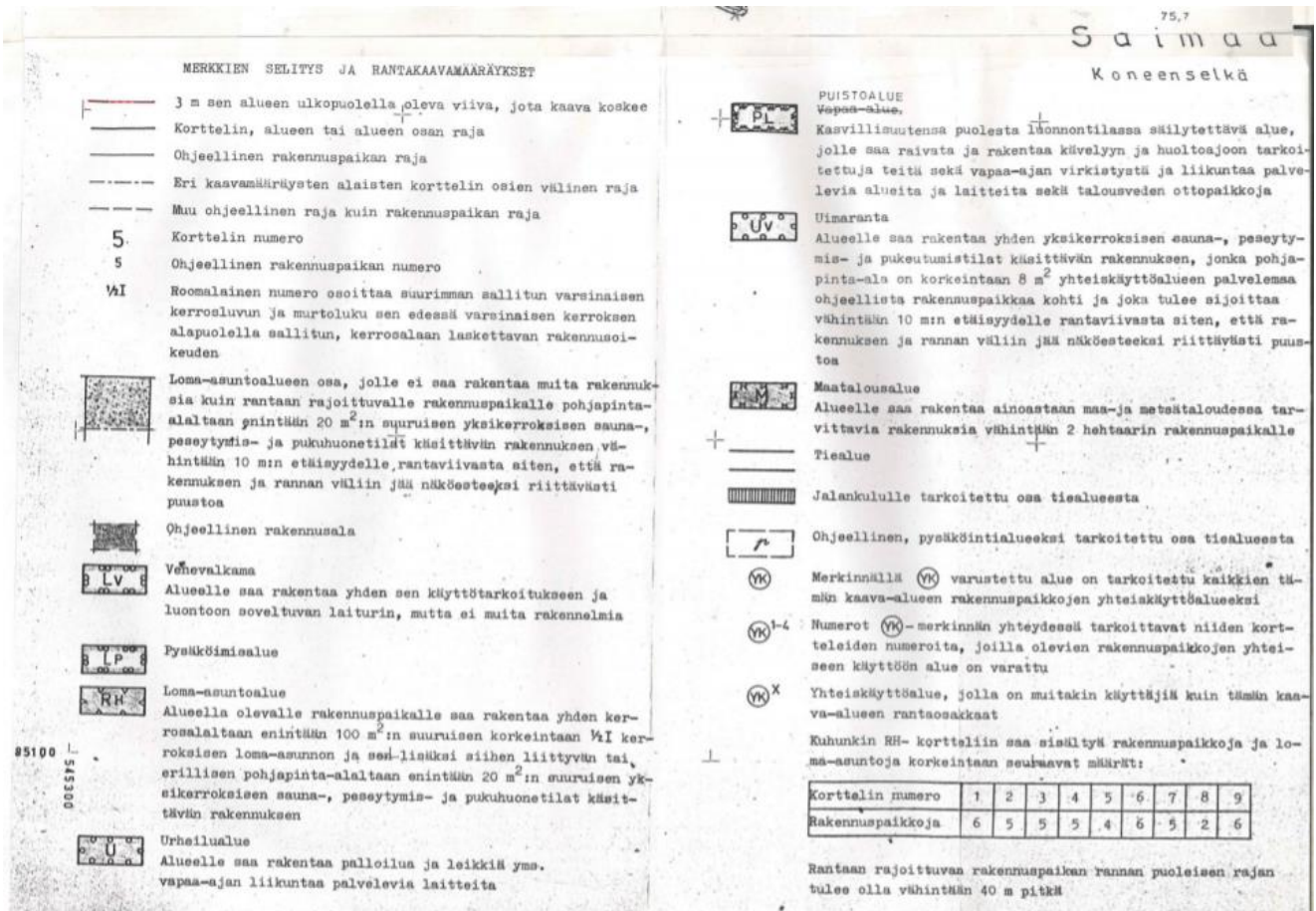
Vanhassa ranta-asemakaavassa alue on rakenteeltaan mökkikylämäinen ja siinä  
on useita yhteiskäyttöalueita (yk), jotka ovat kortteleiden käytössä. Ranta-  
asemakaavassa alue on osoitettu pääosin loma-asuntoalueeksi (RH) tai  
maatalousalueeksi (M). Rannalla sijaitsee lisäksi useita venevalkamia (LV) ja  
uimarantoja (UV), jotka ovat niin ikään yhteiskäytössä. Osa kaavan  
lounaiskulmasta jäi aikanaan vahvistamatta (ruksit kartalla).



250 m 1:7 500

Rantakaavarajat ja -määräykset ©Taipalsaaren kunta

*Voimassa oleva ranta-asemakaava rajattuna vihreällä (lähde: Taipalsaaren  
karttapalvelu, Taipalsaaren kunta).*



*Ote nykyisen ranta-asemakaavan merkinnöistä (lähde: Taipalsaaren karttapalvelu, Taipalsaaren kunta).*

## RAKENNUSJÄRJESTYS

Kunnanvaltuusto on hyväksynyt Taipalsaaren kunnan rakennusjärjestyksen 19.5.2021 § 14 ja se on tullut voimaan 29.6.2021.

## POHJAKARTTA

Ranta-asemakaavan pohjakartta on hyväksytty alkuperäisen kaavatyön yhteydessä. Kaava laaditaan MapInfo-ohjelmistolla. Kaavatyön yhteydessä digitoidaan myös vanha vuoden 2000 kumottava ranta-asemakaava.

## 3 ASEMAKAAVAN SUUNNITTELUN VAIHEET

### 3.1 Suunnittelun käynnistäminen ja sitä koskevat päätökset

Aloite kaavan laatimiseen on tullut suunnittelualueen yksityisiltä maanomistajilta.

Kaavoittaja toimitti osayleiskaavan muutoksen ja ranta-asemakaavan kumoamisen yhteisen osallistumis- ja arviointisuunnitelman (OAS) kunnalle

tammikuussa 2021. Kaavatyön käynnistäminen uudelleen kunnassa hakemuksesta tapahtui 18.2.2021 (tekninen lautakunta § 15). Kaavatyön vireilletulosta (MRL 63§) ja OAS:masta tiedotettiin kunnan käytännön mukaan.

Kaavaluonnos oli yleisesti nähtävillä ja osallisilla oli mahdollisuus antaa siitä palautetta 1. - 30.7.2021 välisenä aikana (ei huomautuksia). Ranta-asemakaavan kumoamisesta ei ollut vielä luonnosvaiheessa erillistä selostusosaa, vaan se oli nähtävillä yhdessä osayleiskaavan muutoksen kanssa.

Ranta-asemakaavan kumoaminen menee hyväksyntään, kun osayleiskaavan muutos on ensin saanut lainvoiman. Kunnanvaltuuston on tarkoitus hyväksyä osayleiskaavan muutosehdotus talvella 2022 sen oltua nähtävillä 3.1.-1.2.2022.

### **3.2 Osallistuminen ja yhteistyö**

Osallistumista ja vuorovaikutusta on kuvattu tarkemmin liitteenä olevassa yhteisessä osallistumis- ja arviointisuunnitelmassa.

### **3.3 Asemakaavan tavoitteet**

#### **3.3.1 Lähtökohta-aineiston antamat tavoitteet**

Vanhan Tikkalan ranta-asemakaavan kumoaminen tarvitaan yleiskaavan muutoksen lisäksi, sillä ranta-asemakaava on yleiskaavaa vahvempi kaavamuoto. Osayleiskaavan muutoksen tavoitteena on saneerata nykyinen ajatuksiltaan vanhentunut yleiskaava täysin tilojen nykyinen käyttö huomioiden. Muutoksessa siirrytään lomakylämaisestä ratkaisusta kohti tavanomaisia omarantaisia loma-asuntoja. Ranta-asemakaavan kumoamisella täydennetään yleiskaavan muutoksen tavoitteet ja pyritään purkamaan samalla alueen yhteiskäyttöiset osat. Ranta-asemakaavan kumoamisesta vastaavat alueen yksityiset maanomistajat.

Suunnittelutyön alkuvaiheen aikana järjestettiin tapaamiset 2.6.2020 ja 14.8.2020, minkä jälkeen tavoitteita tarkennettiin. Alueella tehtiin luontoselvitys heinäkuussa 2020 (raportointi talvella 2021). ELY-keskuksen kanssa järjestettiin työneuvottelu 1.10.2020, jonka jälkeen vaihdettiin ”kaavatyökalua” ranta-asemakaavan muutoksesta yleiskaavan muutokseen ja ranta-asemakaavan kumoamiseen. ELY-keskuksen mielestä näin selkeä muutos maankäytössä vaatii myös yleiskaavan muutoksen. Aiheesta keskusteltiin vielä maanomistajien, kunnan ja kaavoittajan kesken kunnassa 2.11.2020.

#### **3.3.2 Prosessin aikana syntyneet tavoitteet, tavoitteiden tarkentuminen**

Suunnittelun luonnosvaiheessa sekä osayleiskaavan muutos että ranta-asemakaavan kumoaminen sisällytettiin samaan selostukseen; molemmista oli kuitenkin nähtävillä omat kaavakartat merkintöineen ja määräyksineen. Nyt

ehdotusvaiheessa molemmilla on erilliset selostukset ja osayleiskaavan on tarkoitus mennä hyväksyttäväksi ennen ranta-asemakaavan kumoamisen käsittelyä.

Nykyinen kiinteistöjaotus huomioidaan alue- ja tonttirajauksissa. Yleiskaavan muutosta laatiessa on otettu huomioon alueen erityiset arvot, kuten maisemallisesti arvokkaat kohteet, muinaismuistot ja luonnonsuojelukohteet. Vaikutukset ympäristöön ja maisemaan pyritään minimoimaan. Alueella on jo entuudestaan aktiivista loma-asumista ja rakentamista, eikä kaavamuuos muuta tilannetta merkittävästi.

Kaavaluonnoksista jätetyissä viranomaislausunnoissa ei juurikaan kiinnitetty mitään huomiota nyt käsillä olevaan ”tekniseen” kaavan kumoamiseen. Vastineet yleiskaavan muutoksesta jätettyihin lausuntoihin löytyvät yleiskaava-aineistosta kunnan nettisivuilta (selostusosan kohta 2 s. 11).

## **4 ASEMAKAAVAN KUVAUS**

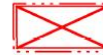
### **4.1 Mitoitus ja kaavaratkaisu**

Kaavan keskeiset mitoitus tiedot on esitetty seuraavassa taulukossa. Alla digitoidusta vuoden 1975 kaavasta lasketut kumoutuvat alueiden pinta- alat:

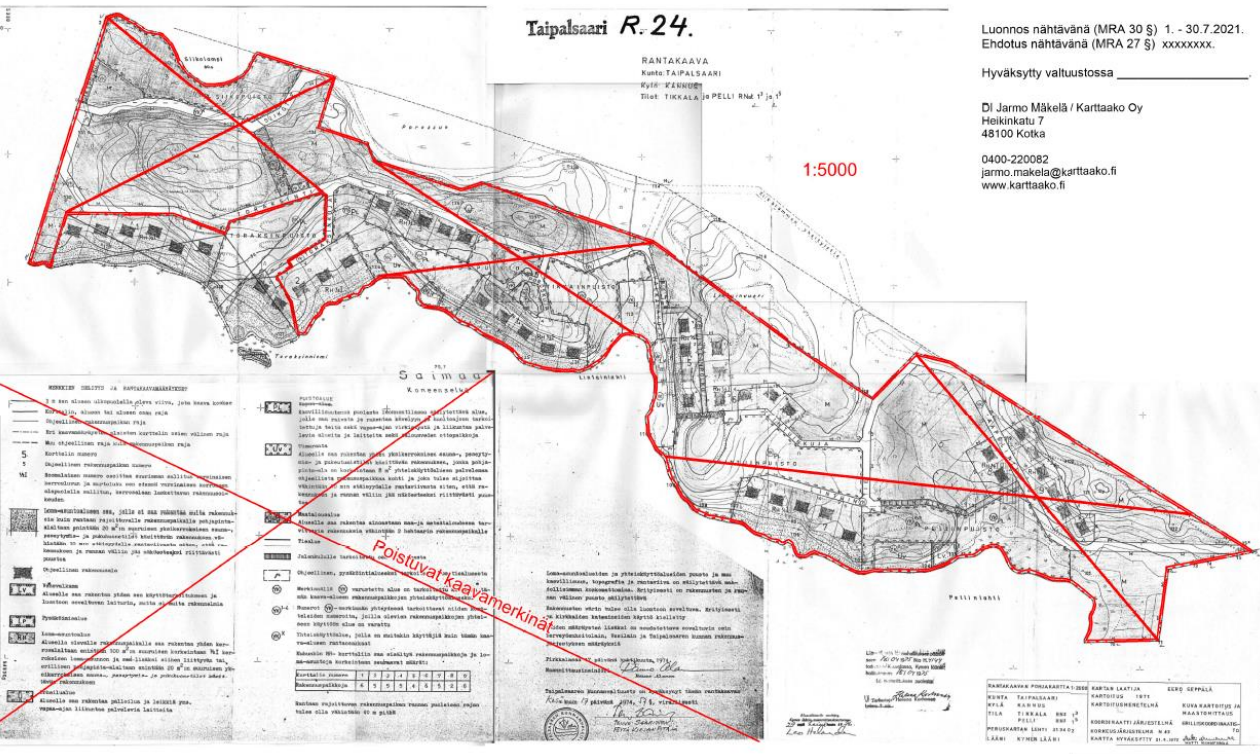
<b>Alue</b>	<b>m<sup>2</sup></b>	<b>k-m<sup>2</sup></b>
RH	83 818	4320
U	4 670	
UV	10 136	184
Tiealue	47 901	
LP	856	
LV	4 531	
M	194 200	
PL	113 870	
<b>Yht.</b>	<b>459 982</b>	<b>4504</b>

Seuraavalla sivulla on ote varsinaisesta kumoamiskartasta.

Koskee tiloja 831-411-1-17 Lintuvuori, 831-411-1-20 Ylätonnti, 831-411-1-21 Ison kiven tontti, 831-411-1-22 Ylätonnti II, 831-411-1-23 Rantakallio, 831-411-1-24 Ylätonnti III, 831-411-1-25 Rantatonnti, 831-411-1-41 Linnanvuori, 831-411-1-42 Tikkala, 831-411-1-44 Lintuvuori, 831-411-1-45 Saunaranta, 831-411-1-49 Tuppurinranta, 831-411-1-50 Pelli, 831-411-1-51 Aarreranta,



Kumottava alue ja kolme metriä sen ulkopuolella oleva punainen pistekatkoviiva



## 4.2 Kaavan vaikutusten arviointi

### Maankäyttö- ja rakennuslaki 9 § Vaikutusten selvittäminen kaavaa laadittaessa

*”Kaavan tulee perustua kaavan merkittävät vaikutukset arvioivaan suunniteluun ja sen edellyttämiin tutkimuksiin ja selvityksiin. Kaavan vaikutuksia selvittäessä otetaan huomioon kaavan tehtävä ja tarkoitus. Kaavaa laadittaessa on tarpeellisessa määrin selvittettävä suunnitelman ja tarkasteltavien vaihtoehtojen toteuttamisen ympäristövaikutukset, mukaan lukien yhdyskuntataloudelliset, sosiaaliset, kulttuuriset ja muut vaikutukset. Selvitykset on tehtävä koko siltä alueelta, jolla kaavalla voidaan arvioida olevan olennaisia vaikutuksia.”*

#### 4.2.1 Vaikutukset rakennettuun ympäristöön

Aikaisemmassa Tikkalan ranta-asemakaavassa alueella on sallittu hyvin tehokas lomakylämäinen matkailurakentaminen. Vanhan kaavan kumoutuessa ja siirryttäessä uuden osayleiskaavan ohjaukseen, siirrytään kohti omarantaisia mökkitontteja ja rakennuspaikkojen kokonaismäärä vähenee merkittävästi. Varsinaista uutta rakennuskantaa alueelle ei ole suunnitteilla. Vanhoja 70-luvun matkailuun tarkoitettuja rinnerömpöjä on suunniteltu purettavaksi tai siirrettäväksi.

Alueen liikenneyhteydet eivät tule merkittävästi muuttumaan ranta-  
asemakaavan kumoamisen myötä. Alueen tieyhteydet ja huoltotiet on jo  
rakennettu maanomistajien toimesta ennen rakennuspaikkojen toteuttamista.

#### **4.2.2 Vaikutukset luontoon ja luonnonympäristöön**

Kaavan kumoamisella ei ole juurikaan vaikutuksia luontoon tai luonnon-  
ympäristöön hankkeen luonteesta ja alueen jo nykyisestä loma-asumiskäytöstä  
johtuen. Vaikutukset maisemakuvaan, luontoarvoihin ja luonnon monimuotoi-  
suuteen on selvitetty kattavasti luontoinventoinnissa, joka löytyy liitteistä.  
Samanaikaisesti käynnissä olevan osayleiskaavan muutoksen on tarkoitus tulla  
alueella voimaan: tässä kaavamuutoksessa on otettu huomioon erillisillä  
merkinnöillä tiiran pesimäluoto sekä maisemallisesti arvokas kallio.

Kaavan kumoaminen ei tule heikentämään luonnonsuojelun kannalta  
arvokkaiden luontotyyppien eikä luonnonvaraiselle eläimistölle ja kasvistolle  
tärkeiden luonnon ominaispiirteiden tilannetta. Eli kaava-alueella säilyy  
nykyinen biologinen monimuotoisuus.

#### **4.2.3 Vaikutukset virkistyskäyttöön**

Alueen virkistyskäyttö ei tule merkittävästi muuttumaan kaavan kumoamisen  
myötä. Virkistys tapahtuu jokamiehen oikeudella loma-asumisen ulkopuolelle  
määritetyillä alueilla. Tällä hetkelläkään alueelle ei kohdistu juurikaan  
ulkopuolista virkistyskäyttöä, vaan se on lähinnä yksityisten mökkiläisten  
käytössä.

#### **4.2.4 Vaikutukset vesistön tilaan**

Vaikutukset pohjaveteen, vesistöihin ja pienilmastoon eivät tule merkittävästi  
muuttumaan kaavan kumoamisen myötä. Riskit myös vähenevät  
kokonaisuutena rakennuspaikkojen määrän vähentyessä.

#### **4.2.5 Taloudelliset vaikutukset**

Kaavaan kuuluvat korttelit ja rakennuspaikat kasvattavat vetovoimaisuuttaan  
yleiskaavamerkintöjen muuttuessa nykypäivää vastaaviksi ja vanhan ranta-  
asemakaavan kumoutuessa. Metsätalouden elinvoimaisuus säilyy kortteleiden  
takamaastoon ja ympäristöön jäävillä alueilla, jotka löytyvät osayleiskaavasta.

Vaikka ranta-asemakaavan kumoamisella ja osayleiskaavan ohjaukseen  
siirtymisellä osoitetaan omarantaisia RA-tontteja, ei alueelle tarvitse rakentaa  
merkittävästi uutta yhdyskuntatekniikkaa, sillä loma-asunnot ovat jo  
nykyisellään pääosin tieverkoston piirissä.

#### **4.2.6 Sosiaaliset vaikutukset**

Alueen turvallisuus ja viihtyisyys eivät tule muuttumaan kaavaratkaisun myötä. Vanhan ranta-asemakaavan mökkikylämäisestä ratkaisusta siirrytään uuden osayleiskaavan ohjaukseen ja omarantaisiin loma-asumisen tontteihin. Alueella ei enää nykyisin ole aktiivista matkailutoimintaa, ja useimmat rantamökit ovat yksityisten henkilöiden kesämökkejä.

#### **4.2.7 Kulttuurilliset vaikutukset**

Vaikutukset kulttuurihistoriallisiin arvokohteisiin, järvimaisemaan ja muinaismuistoihin on otettu huomioon yleiskaavaratkaisussa. Maisemallisesti arvokas am-alue pysyy ennallaan. Lintuinvuoren kalliomaalaus ja itäiselle osalle hieman ulottuva kivikautinen asuinpaikka Taipalsaari Erikanniemi on osoitettu sm-merkinnöillä uudessa osayleiskaavan muutoksessa.

### **5 ASEMAKAAVAN TOTEUTUS**

Kumottavan asemakaavan perusteella ei voida jatkossa rakentaa. Rakentaminen toteutetaan osayleiskaavan muutoksen pohjalta.



A handwritten signature in black ink, appearing to read 'Jarmo Mäkelä', is positioned above the printed name.

Jarmo Mäkelä

DI

YKS 125

Susanna Mäkelä

avustava suunnittelija